

FEDERAÇÃO PORTUGUESA DE COLUMBOFILIA - RELATÓRIO DE ATIVIDADES 2012

RECENSEAMENTO

As regras para o recenseamento para a campanha desportiva de 2012 foram definidas através da circular geral n.º 5, de 30 de Setembro de 2011.

O recenseamento de 2012 foi geral, pelo que, foram recenseados todos os pombos (reprodutores e voadores) existentes no pombal à data do recenseamento.

No entanto o recenseamento só se tornou efectivo após validação dos respetivos dados pela FPC. Só puderam participar na Campanha Desportiva 2012 os pombos submetidos ao recenseamento, devidamente validados pela FPC. Os associados dirigiram-se à sua coletividade (de acordo com o estipulado no nº 6 do artigo 3º do R.D.N.) e apresentaram os seguintes documentos:

- Os títulos de propriedade e/ou as segundas vias dos pombos a recensear;
- A licença federativa;
- O bilhete de identidade;
- O boletim de vacinação (caso já tenham vacinado os efectivos);

Com a apresentação destes elementos as coletividades procederam à introdução dos respetivos dados no programa informático (recpom) disponibilizado para o efeito. Finalizado este ato, as coletividades entregaram a cada um dos associados mapas autenticados e assinados pelo Conselho Técnico onde constavam todos os dados relativos ao associado e pombos recenseados. A Federação após receber e tratar os dados enviados pelas coletividades (processo de validação do recenseamento), emitiu as vinhetas para actualização das licenças e licenças federativas para os novos associados. O recenseamento já validado pela FPC pôde ser consultado no RecServer. Esta consulta é fundamental, uma vez que, estes dados são utilizados para efeitos da campanha desportiva (campeonatos organizados pelas coletividades, associações e federação), nos programas de classificações, bem como, na recuperação de pombos.

O RecServer (Servidor de dados do recenseamento) é um servidor dedicado à partilha de informação e serviços columbófilos, e tem o acesso reservado à estrutura columbófila, isto é, associações, coletividades e sócios federados na FPC. Qualquer associado pode pedir a sua senha de acesso ao RecServer ou aceder ao servidor do recenseamento se já tiver um "Nome de Utilizador" e "Palavra-chave" fornecidos pela Federação. O recenseamento iniciou-se a 10 de Outubro de 2011 e teve de dar entrada na FPC até ao dia 10 de Novembro de 2011. Para mero efeito de cadastro, nomeadamente no que respeita à recuperação de pombos extraviados, os pombos podem ser recenseados em qualquer altura do ano. Contudo a participação desportiva destes pombos ficou condicionada pelas regras seguintes: Para efeitos desportivos só foram permitidos adicionais ou transferências ao recenseamento efectuados até ao dia 31 de Janeiro de 2012, excepto para os pombos que foram recenseados pelo próprio, na Campanha Desportiva de 2011, aos quais se permitiu serem recenseados até ao dia 30 de Abril de 2012.

No caso específico dos borrachos (pombos com anilha de 2012), admitiu-se o seu recenseamento a partir do dia 3 de Janeiro de 2012. Só puderam participar em provas



FEDERAÇÃO PORTUGUESA DE COLUMBOFILIA - RELATÓRIO DE ATIVIDADES 2012

desportivas os borrachos recenseados na FPC até aos 15 dias anteriores à data de realização do respetivo concurso. Outras situações foram analisadas e decididas, caso a caso, pela Direcção da federação.

Os adicionais entregues até ao dia 31 de Março de 2012 ficaram sujeitos ao pagamento de uma taxa de € 5,00 e os recenseados até ao dia 30 de Abril de 2012 a uma taxa de € 10,00, independentemente do número de pombos adicionados.

No ato do recenseamento todos os associados (incluindo os jovens), pagaram a quota federativa no valor de 10,75 Euros. Este valor incluiu 2,75 Euros para o seguro desportivo obrigatório. As sociedades entre vários amadores, sócio colectivo, (por ex. Os Ases Voadores) foram admitidas, contudo pagaram uma quota federativa (8 Euros) correspondente à emissão da respetiva licença, estando isentos do pagamento de seguro desportivo. Individualmente os sócios que compõem a sociedade pagaram a respetiva quota federativa e o seguro desportivo. Tendo a federação sido confrontada com situações relativas ao falecimento de um dado associado em que um familiar (não columbófilo) pretende dar continuidade à colónia e à participação desportiva, mantendo o nome do falecido, por uma questão de homenagem, a FPC admitiu, a título excepcional, e apenas nestes casos específicos, que fosse solicitada uma licença federativa, como sócio colectivo, em nome do falecido com a indicação "e Filho", caso seja este o grau de parentesco, sendo emitida, simultaneamente, uma licença individual para o familiar, tornando-o por esta via sujeito único de direitos e obrigações na sua relação com a estrutura associativa columbófila. Através da declaração de titularidade, os sócios constituintes de uma sociedade (sócio colectivo), puderam pré-determinar a propriedade dos pombos em caso de litígio ou dissolução da "sociedade". Para o efeito, no ato do recenseamento, tiveram de assinalar, para cada pombo, o campo correspondente à "declaração de titularidade dos pombos", com a indicação do respetivo sócio individual. Em caso de litígio ou dissolução da sociedade, caso não tivesse sido definida a titularidade dos pombos, presume-se que os pombos pertençam em partes iguais (regime de compropriedade) aos sócios constituintes da sociedade. Se o mesmo columbófilo pretendeu criar várias equipas teve de proceder separadamente ao recenseamento de cada uma delas, não tendo sido permitida a permuta de pombos entre equipas. A cada equipa foi fornecida uma licença federativa distinta, pagando um único seguro desportivo e tantas quotas federativas quantas as equipas que recenseou. No caso de um mesmo indivíduo ser sócio em várias coletividades a quota federativa e o seguro desportivo foram pagos numa só coletividade. A licença federativa foi enviada para a coletividade onde pagou a quota e o seguro desportivo. As coletividades procederam ao envio dos dados de recenseamento através de e-mail para recense@fpcolumbofilia.pt, Internet (utilizando funcionalidades previstas no programa de recenseamento) ou disquete (enviando por correio para a morada da FPC ou respetivo apartado).

A apresentação dos dados referentes ao recenseamento inicia-se com a informação relativa clubes activos no período entre 2001 e 2012.



FEDERAÇÃO PORTUGUESA DE COLUMBOFILIA - RELATÓRIO DE ATIVIDADES 2012

Associações	Coletividades Activas											
	2001	2002	2003	2004	2005	2006	2007	2008	2009	2010	2011	2012
Aveiro	92	92	94	87	86	79	80	81	81	81	81	81
Beja	30	30	31	29	30	25	25	26	26	24	24	24
Braga	30	30	31	30	29	27	27	27	28	31	31	31
Coimbra	24	27	29	27	28	26	20	21	21	21	21	21
Évora	23	23	24	23	23	23	23	23	23	22	22	22
Faro	24	24	25	24	24	24	24	24	24	24	24	26
Leiria	18	19	20	19	19	18	18	18	18	18	18	18
Lisboa	51	52	53	52	52	48	48	47	47	48	49	49
Portalegre	13	13	14	13	13	12	11	11	11	11	11	11
Porto	104	104	105	99	102	96	95	92	91	93	93	93
Santarém	39	39	41	40	40	38	38	38	39	42	42	42
Setúbal	26	26	27	26	25	25	22	22	22	22	21	21
Viana	14	14	16	14	14	14	14	14	14	14	15	15
Viseu	--	--	--	--	--	--	7	8	8	7	7	7
Madeira	4	4	5	4	4	4	4	4	4	4	4	4
Açores	3	3	3	3	2	2	2	2	2	2	2	3
TOTAL	495	500	518	490	491	461	458	458	459	464	465	468

Em 2012, somente 405 efetuaram recenseamento.

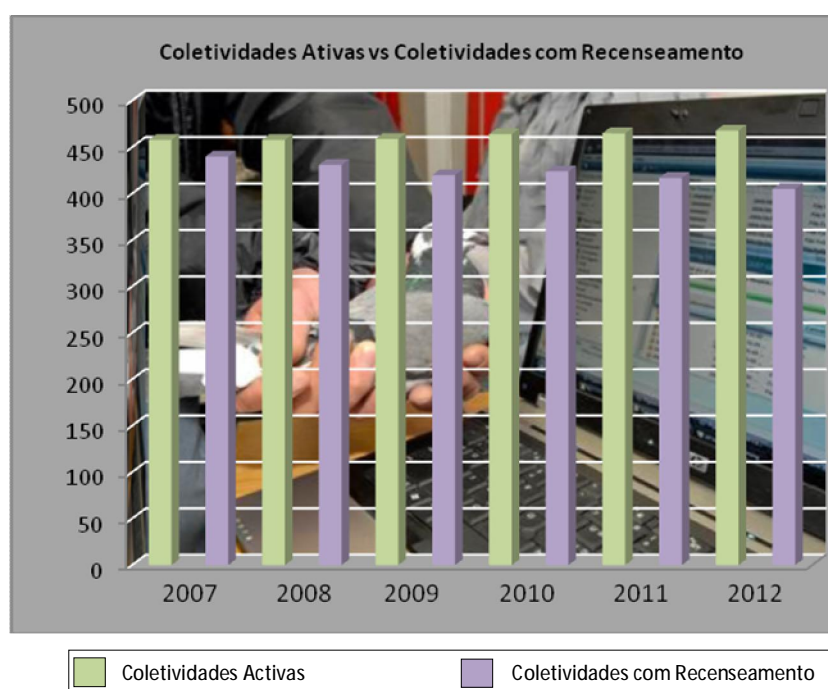
Associações	Coletividades Activas com Recenseamento											
	2001	2002	2003	2004	2005	2006	2007	2008	2009	2010	2011	2012
Aveiro	80	82	82	81	80	79	78	76	75	76	76	74
Beja	27	27	27	24	25	25	25	24	23	21	20	20
Braga	27	28	27	27	26	27	27	26	27	28	26	26
Coimbra	23	24	25	26	26	24	17	18	18	18	17	16
Évora	22	22	22	22	22	22	21	21	20	20	20	18
Faro	23	23	23	23	23	24	23	23	23	24	24	25
Leiria	17	18	19	19	19	18	17	17	18	18	18	16
Lisboa	49	49	49	48	48	46	45	45	42	43	43	43
Portalegre	13	13	13	13	13	12	11	10	9	9	10	10
Porto	94	93	90	89	91	92	91	87	82	85	84	80
Santarém	36	37	37	38	38	38	36	36	36	38	35	34
Setúbal	24	24	23	23	23	22	22	22	21	21	21	19
Viana	14	14	14	14	14	14	14	14	14	13	13	14
Viseu	--	--	--	--	--	--	7	7	7	6	5	5
Madeira	4	4	4	4	4	4	4	3	3	2	3	3
Açores	2	2	2	2	2	2	2	2	2	2	2	2
TOTAL	455	460	457	453	454	449	440	431	420	424	417	405



FEDERAÇÃO PORTUGUESA DE CUMBOFILIA - RELATÓRIO DE ATIVIDADES 2012

Coletividades Ativas (CA) Vs Coletividades com Recenseamento (CR) (2007 – 2012)

Associações	2007		2008		2009		2010		2011		2012	
	CA	CR	CA	CR	CA	CR	CA	CR	CA	CR	CA	CR
Aveiro	80	78	81	76	81	75	81	76	81	76	81	74
Beja	25	25	26	24	26	23	24	21	24	20	24	20
Braga	27	27	27	26	28	27	31	28	31	26	31	26
Coimbra	20	17	21	18	21	18	21	18	21	17	21	16
Évora	23	21	23	21	23	20	22	20	22	20	22	18
Faro	24	23	24	23	24	23	24	24	24	24	26	25
Leiria	18	17	18	17	18	18	18	18	18	18	18	16
Lisboa	48	45	47	45	47	42	48	43	49	43	49	43
Portalegre	11	11	11	10	11	9	11	9	11	10	11	10
Porto	95	91	92	87	91	82	93	85	93	84	93	80
Santarém	38	36	38	36	39	36	42	38	42	35	42	34
Setúbal	22	22	22	22	22	21	22	21	21	21	21	19
Viana	14	14	14	14	14	14	14	13	15	13	15	14
Viseu	7	7	8	7	8	7	7	6	7	5	7	5
Madeira	4	4	4	3	4	3	4	2	4	3	4	3
Açores	2	2	2	2	2	2	2	2	2	2	3	2
TOTAL	458	440	458	431	459	420	464	424	465	417	468	405





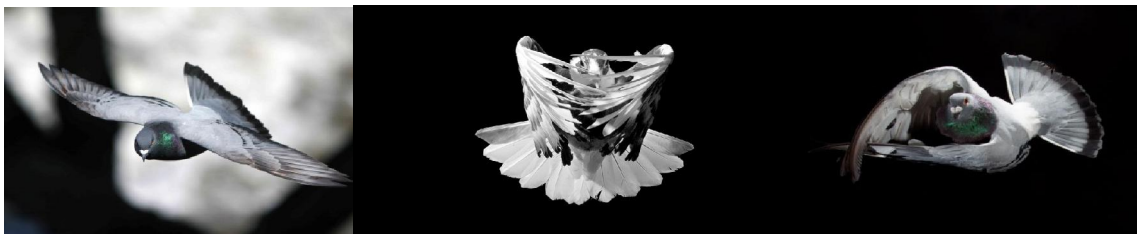
FEDERAÇÃO PORTUGUESA DE COLUMBOFILIA - RELATÓRIO DE ATIVIDADES 2012

Coletividades com maior número de associados 2012

NIF	Coletividade	Distrito	Nº Sócios	Nº Pombos
636	Grupo Columbófilo Pérola do Atlântico	Madeira	87	3.809
612	Sociedade Columbófila Asas de Beja	Beja	76	6.439
140	Sociedade Columbófila de Vila Real	Porto	74	5.162
23	Sociedade Columbófila de Sacavém	Lisboa	72	4.973
534	Sociedade Columbófila Hortense	Faro	68	3.084
28	Sociedade Columbófila da Madeira	Madeira	67	2.292
126	Sociedade Columbófila Tavirense	Faro	66	4.488
362	Sociedade Columbófila Macieira de Sarnes	Aveiro	66	9.484
135	Grupo Columbófilo Banheirense	Setúbal	65	4.459
27	Sociedade Columbófila Vilar Paraíso	Porto	64	7.716
101	Sociedade Columbófila de Torres Vedras	Lisboa	63	5.629
760	União Columbófila das Quintas	Aveiro	63	6.387
391	Sociedade Columbófila Luzense	Faro	62	4.232
401	Sociedade Columbófila de Faro	Faro	62	7.098
377	Sociedade Columbófila Meiaviense	Santarém	61	4.540
103	Grupo Columbófilo Vontade	Santarém	59	3.596
780	União Columbófila C. Esposende	Braga	59	7.246
91	Sociedade Columbófila de Riachos	Santarém	58	5.392
57	Grupo Columbófilo de Alhandra	Lisboa	56	2.977
181	Sociedade Columbófila Olhanense	Faro	56	2.328
189	Grupo Columbófilo do Marco	Porto	56	3.688

Coletividades com maior número de pombos 2012

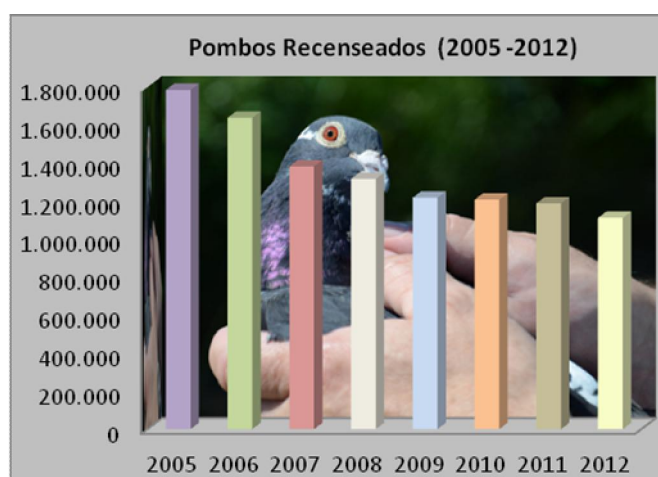
NIF	Coletividade	Distrito	Nº Pombos	Nº Sócios
679	Sociedade Columbófila Estarreja	Aveiro	10.404	52
357	Columbofilia de Travanca	Aveiro	10.390	47
362	Sociedade Columbófila Macieira de Sarnes	Aveiro	9.439	66
120	Grupo Columbófilo de Anta	Aveiro	8.265	46
171	Grupo Columbófilo de Fiães	Aveiro	8.109	42
25	Sociedade Columbófila de Braga	Braga	8.011	52
27	Sociedade Columbófila Vilar do Paraíso	Porto	7.668	64
680	União Columbófila Fafense	Braga	7.474	52
138	Grupo Columbófilo Tirsense	Porto	7.225	52
780	União Columbófila C. Esposende	Braga	7.195	59
401	Sociedade Columbófila de Faro	Faro	7.056	62
134	Centro Columbófilo de Amarante	Porto	6.799	55
414	Sociedade Columbófila de Santiago do Lobão	Aveiro	6.703	47
586	Clube Columbófilo de Évora	Évora	6.562	50
492	Centro Columbófilo de Matosinhos	Porto	6.535	52
35	Centro Columbófilo S. João Madeira	Aveiro	6.482	37
612	Sociedade Columbófila Asas de Beja	Beja	6.392	76
760	União Columbófila das Quintas	Aveiro	6.343	63
94	Sociedade Columbófila de Azeméis	Aveiro	6.273	39
382	Sociedade Columbófila Leverense	Porto	6.206	42



FEDERAÇÃO PORTUGUESA DE CUMBOFILIA - RELATÓRIO DE ATIVIDADES 2012

Pombos recenseados por associação no período 2005 - 2012

Associações	Pombos 2005	Pombos 2006	Pombos 2007	Pombos 2008	Pombos 2009	Pombos 2010	Pombos 2011	Pombos 2012
Aveiro	384.414	362.288	328.313	308.019	289.286	284.236	270.168	255.809
Beja	65.023	56.768	47.003	44.956	38.041	41.603	39.958	36.079
Braga	118.367	110.900	94.433	96.695	89.627	92.660	93.730	80.439
Coimbra	82.625	76.583	43.438	42.167	36.333	36.740	34.704	35.288
Évora	89.808	73.436	59.783	56.282	51.729	53.653	56.101	51.766
Faro	93.184	89.008	72.087	68.904	63.805	62.519	59.954	55.739
Leiria	78.641	76.191	58.927	55.010	49.097	44.321	44.248	38.048
Lisboa	164.714	151.670	130.351	118.196	109.298	108.675	107.452	99.408
Portalegre	39.223	36.385	28.607	28.329	25.321	25.446	25.744	23.760
Porto	394.904	348.692	292.263	287.234	269.113	266.543	261.904	252.571
Santarém	128.609	123.610	96.659	94.526	93.662	90.162	94.011	88.325
Setúbal	77.005	71.754	61.066	49.972	46.346	46.581	44.497	41.389
V Castelo	59.291	51.989	41.164	37.480	32.559	32.884	33.891	32.560
Viseu	0	0	19.407	20.389	18.200	15.939	14.644	13.091
Madeira	9.444	9.142	9.069	7.624	4.997	4.520	5.461	6.332
Açores	865	834	1.149	1.761	1.587	2.068	2.361	2.014
Total	1.786.117	1.639.250	1.383.719	1.317.544	1.219.001	1.208.550	1.188.828	1.112.618





FEDERAÇÃO PORTUGUESA DE COLUMBOFILIA - RELATÓRIO DE ATIVIDADES 2012

Para uma melhor elucidação relativamente aos ganhos e perdas de pombos, registados em cada uma das associações, atente-se aos resultados apresentados no quadro inserido na página seguinte.

Diferencial de pombos recenseados 2012-2011

Associações	Pombos 2011	Pombos 2012	Diferença 2012-2011	% Diferença 2012-2011
Aveiro	270.168	255.809	-14.359	- 5.6
Beja	39.958	36.079	- 3.879	-10.7
Braga	93.730	80.439	-13.291	-16.5
Coimbra	34.704	35.288	584	1.6
Évora	56.101	51.766	- 4.335	- 8.3
Faro	59.954	55.739	- 4.215	- 7.5
Leiria	44.248	38.048	- 6.200	- 16.2
Lisboa	107.452	99.408	- 8.044	- 8.0
Portalegre	25.744	23.760	- 1.984	- 8.3
Porto	261.904	252.571	- 9.333	-3.6
Santarém	94.011	88.325	- 5.686	- 6.4
Setúbal	44.497	41.389	- 3.108	- 7.5
V Castelo	33.891	32.560	- 1.331	- 4.0
Viseu	14.644	13.091	- 1.553	- 11.8
Madeira	5.461	6.332	871	13.7
Açores	2.361	2.014	- 347	-17.2
Total	1.188.828	1.112.618	- 76.210	- 6.8



FEDERAÇÃO PORTUGUESA DE COLUMBOFILIA - RELATÓRIO DE ATIVIDADES 2012

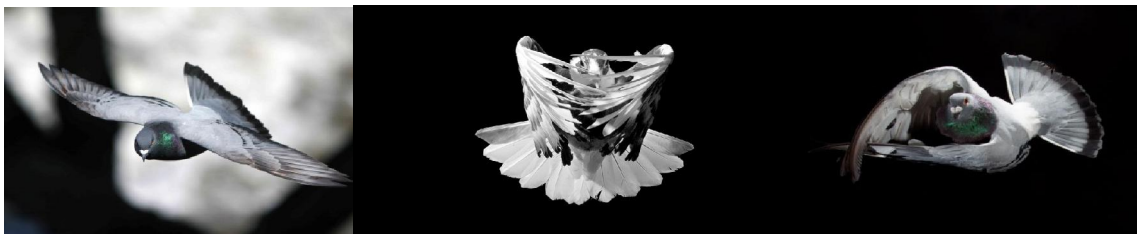
Por outro lado, entendeu-se pertinente e interessante verificar a dimensão das coletividades através do número de pombos recenseados e quantos são os columbófilos com pequenas, médias e grandes colónias de pombos-correio.

Nas páginas seguintes serão expostos estes dados, bem como, a sua análise gráfica.

Pombos recenseados por coletividade


 Recenseados	2004	2005	2006	2007	2008	2009	2010	2011	2012	2012
	N.º Clubes	N.º Clubes	N.º Clubes	N.º Clubes	N.º Clubes	N.º Clubes	N.º Clubes	N.º Clubes	N.º Clubes	%
< 500	23	26	39	14	14	14	16	16	11	3%
[500 a 1.000 [14	14	26	35	33	31	37	33	39	10%
[1.000 a 1.500 [31	32	26	43	45	53	44	47	52	13%
[1.500 a 2.000 [37	38	42	43	51	50	56	56	52	13%
[2.000 a 2.500 [35	46	44	51	48	58	52	54	58	14%
[2.500 a 3.000 [50	50	34	56	47	42	58	48	48	12%
[3.000 a 3.500 [40	32	51	41	44	39	35	38	34	8%
[3.500 a 4.000 [44	38	37	40	39	27	38	27	24	6%
[4.000 a 4.500 [31	35	41	20	25	27	26	28	20	5%
[4.500 a 5.000 [23	34	30	26	23	28	17	23	19	5%
[5.000 a 5.500 [32	29	18	16	16	9	12	18	8	2%
[5.500 a 6.000 [20	21	23	9	13	15	8	5	13	3%
[6.000 a 7.000 [24	26	24	25	10	9	8	9	12	3%
[7.000 a 8.000 [21	15	21	13	14	8	7	7	5	1%
[8.000 a 9.000 [17	13	6	2	4	5	5	5	3	7%
[9.000 a 10.000 [12	10	6	2	2	3	2	1	1	0%
[10.000 a 11.000 [5	5	2	0	0	0	0	0	2	0%
[11.000 a 12.000 [3	4	1	0	1	0	1	0	0	0%
[12.000 a 13.000 [4	0	0	0	1	0	0	1	0	0%
[13.000 a 14.000 [1	1	1	1	0	0	1	0	0	0%
[14.000 a 15.000 [1	0	0	1	0	0	0	0	0	0%

- 13% das coletividades recenseiam até 1.000 pombos, sendo que, destas, 3% recenseiam menos de 500 pombos.
- 52% das coletividades recenseiam entre 1.000 e 3.000 pombos.
- 26% das coletividades recenseiam entre 3.000 e 5.500 pombos.
- 14% das coletividades recenseiam entre 5.500 e 9.000 pombos.



FEDERAÇÃO PORTUGUESA DE CUMBOFILIA - RELATÓRIO DE ATIVIDADES 2012

Número de pombos recenseados por columbófilo

	Ano 2003	Ano 2004	Ano 2005	Ano 2006	Ano 2007	Ano 2008	Ano 2009	Ano 2010	Ano 2011	Ano 2012
1 - 50	1.314	1.993	2.562	3.071	1.075	1.054	985	1.015	974	980
50 - 100	2.816	2.731	2.632	2.725	3.127	2.924	2.880	2.750	2.541	2.476
100 - 150	3.426	3.154	3.185	3.131	3.079	2.964	2.830	2.656	2.483	2.383
150 - 200	2.278	2.259	2.120	2.002	1.694	1.693	1.564	1.537	1.555	1.403
200 - 500	2.420	2.665	2.437	2.113	1.451	1.357	1.194	1.245	1.303	1.202
500 - 1000	121	157	135	93	55	45	41	50	41	42
+ 1000	10	13	10	10	7	3	4	6	5	4





FEDERAÇÃO PORTUGUESA DE CUMBOFILIA - RELATÓRIO DE ATIVIDADES 2012

Distribuição de pombos recenseados por nacionalidade

 África do Sul	32	 Holanda	985
 Alemanha	1.487	 Hungria	32
 Arábia Saudita	12	 Irlanda	12
 Argentina	78	 Itália	40
 Áustria	122	 Japão	10
 Bélgica	1.327	 Jugoslávia	1
 Brasil	168	 Lituânia	1
 Bulgária	38	 Luxemburgo	168
 Canadá	32	 Malta	5
 República Checa	15	 Marrocos	4
 Chile	1	 México	1
 China	31	 Noruega	7
 Colômbia	2	 Polónia	130
 Croácia	11	 Portugal	1.106.559
 Cuba	1	 Roménia	181
 Dinamarca	24	 Rússia	4
 Dubai	6	 Sérvia	10
 Eslovénia	1	 Suécia	2
 Espanha	1.424	 Suíça	1.087
 Estados U. América	11	 Tailândia	5
 Filipinas	6	 Taiwan	9
 França	1.151	 Ucrânia	53
 Reino Unido	305	 Eslováquia	16
 Grécia	8	Total	1.115.615



FEDERAÇÃO PORTUGUESA DE CUMBOFILIA - RELATÓRIO DE ATIVIDADES 2012

Do recenseamento dos associados infere-se que, em 2012, o número de sócios sofreu nova queda. Atente-se à sua distribuição por Associação, diferenciando sócios individuais e sócios colectivos.

Recenseamento de Associados 2012			
Associações	Individuais	Sociedades	Total
Aveiro	2.009	124	2.133
Beja	376	71	447
Braga	718	74	792
Coimbra	314	39	353
Évora	438	87	525
Faro	674	169	843
Leiria	362	55	417
Lisboa	1.151	221	1.372
Portalegre	216	27	243
Porto	2.323	141	2.464
Santarém	837	119	956
Setúbal	472	77	549
V. Castelo	343	35	378
Viseu	104	5	109
Madeira	169	5	174
Açores	30	7	37
Totais	10.536	1.256	11.792

Para uma melhor análise da evolução do número de sócios e sua distribuição por Associação atente-se nos dados constantes nas tabelas seguintes:

Associações	Sócios Individuais										
	2002	2003	2004	2005	2006	2007	2008	2009	2010	2011	2012
Aveiro	2.941	2.882	2.829	2.678	2.594	2.491	2.380	2.292	2.257	2.138	2.009
Beja	681	657	648	576	548	514	480	434	418	402	376
Braga	972	964	982	946	887	867	831	792	799	747	718
Coimbra	706	670	701	643	584	402	384	353	341	326	314
Évora	763	742	694	678	610	543	537	519	497	463	438
Faro	994	1.007	995	939	931	920	816	760	727	710	674
Leiria	605	606	634	583	556	526	484	455	435	391	362
Lisboa	1.870	1.759	1.681	1.582	1.493	1.441	1.376	1.320	1.319	1.234	1.151
Portalegre	391	373	364	357	318	276	262	228	223	235	216
Porto	3.413	3.372	3.259	3.088	2.979	2.847	2.725	2.610	2.554	2.476	2.323
Santarém	1.168	1.114	1.121	1.097	1.050	990	962	939	900	886	837
Setúbal	785	737	721	662	633	610	569	538	534	502	472
V. Castelo	562	544	502	481	462	430	423	397	387	367	343
Viseu	0	0	0	0	0	159	177	152	138	116	104
Madeira	233	237	285	302	303	294	252	232	147	236	169
Açores	35	38	49	37	45	52	42	32	39	35	30
Totais	16.119	15.702	15.465	14.649	13.993	13.362	12.700	12.053	11.715	11.264	10.536



FEDERAÇÃO PORTUGUESA DE CUMBOFILIA - RELATÓRIO DE ATIVIDADES 2012

Associação	Associados Coletivos							
	2005	2006	2007	2008	2009	2010	2011	2012
Aveiro	91	101	100	102	117	117	116	124
Beja	86	73	74	76	82	75	70	71
Braga	59	56	57	68	68	60	62	74
Coimbra	40	33	28	27	31	35	30	39
Évora	143	120	98	111	101	92	83	87
Faro	149	143	141	144	148	140	145	169
Leiria	77	65	61	60	53	57	51	55
Lisboa	277	263	252	244	231	245	229	221
Portalegre	33	30	19	26	27	27	26	27
Porto	118	126	119	122	133	138	140	141
Santarém	173	154	146	153	135	130	133	119
Setúbal	95	101	97	80	88	85	84	77
V. Castelo	31	34	36	38	43	44	43	35
Viseu	0	0	6	7	4	4	5	5
Madeira	2	5	5	4	4	4	4	5
Açores	0	0	1	5	3	7	8	7
Total	1.374	1.304	1.240	1.267	1.268	1.260	1.229	1.256

No que respeita aos sócios colectivos (sociedades entre sócios individuais) verifica-se um ligeiro acréscimo (mais 27) em relação ao ano anterior.

O somatório dos sócios individuais com os sócios colectivos indica que em 2012 se recensearam menos setecentos e um associados.

Associação	Total de Associados (2005 – 2012)							
	2005	2006	2007	2008	2009	2010	2011	2012
Aveiro	2.769	2.695	2.591	2.482	2.409	2.374	2.254	2.133
Beja	662	621	588	556	516	493	472	447
Braga	1.005	943	924	899	860	859	809	792
Coimbra	683	617	430	411	384	376	356	353
Évora	821	730	641	648	620	589	546	525
Faro	1.088	1.074	1.061	960	908	867	855	843
Leiria	660	621	587	544	508	492	442	417
Lisboa	1.859	1.756	1.693	1.620	1.551	1.564	1.463	1.372
Portalegre	390	348	295	288	255	250	261	243
Porto	3.206	3.105	2.966	2.847	2.743	2.692	2.616	2.464
Santarém	1.270	1.204	1.136	1.115	1.074	1.030	1.019	956
Setúbal	757	734	707	649	626	619	586	549
V. Castelo	512	496	466	461	440	431	410	378
Viseu	0	0	165	256	156	142	121	109
Madeira	304	308	299	184	236	151	240	174
Açores	37	45	53	47	35	46	43	37
Total	16.023	15.297	14.602	13.967	13.321	12.975	12.493	11.792



FEDERAÇÃO PORTUGUESA DE COLUMBOFILIA - RELATÓRIO DE ATIVIDADES 2012

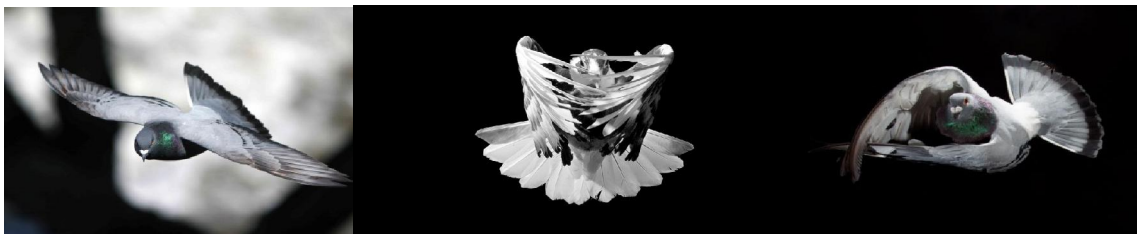
No quadro seguinte é possível visualizar quais as associações que mais sócios perderam e a respetiva percentagem.

Associação	Sócios	Sócios	Diferença Sócios	% Diferença Sócios
	2011	2012	2012 - 2011	2012 - 2011
Aveiro	2.254	2.133	-121	- 5.6
Beja	472	447	-25	- 5.5
Braga	809	792	-17	- 2.1
Coimbra	356	353	-3	- 0.8
Évora	546	525	-21	- 4
Faro	855	843	-12	-1.4
Leiria	442	417	-25	- 5.9
Lisboa	1.463	1.372	-91	- 6.6
Portalegre	261	243	-18	- 7.4
Porto	2.616	2.464	-151	- 6.1
Santarém	1.019	956	-63	- 6.5
Setúbal	586	549	-37	- 6.7
V. Castelo	410	378	-32	- 8.4
Viseu	121	109	-12	- 11
Madeira	240	174	-66	- 37.9
Açores	43	37	-6	-16.2
Total	12.493	11.792	- 701	- 5.9

Procurámos também determinar qual a distribuição dos associados pelo sexo e respetivos escalões etários. Atente-se nos resultados dos quadros seguintes.

SÓCIOS POR ESCALÃO ETÁRIO

Associação	< 17 M	< 17 F	> 17 < 60 M	> 17 < 60 F	> 60 M	> 60 F	Total
Aveiro	45	9	1.244	40	658	13	2.009
Beja	6	3	312	4	50	1	376
Braga	17	6	483	7	204	1	718
Coimbra	7	5	212	11	78	1	314
Évora	21	1	341	2	72	1	438
Faro	28	6	471	17	152	0	674
Leiria	11	3	240	10	98	0	362
Lisboa	27	7	674	22	420	1	1.151
Portalegre	8	3	160	1	44	0	216
Porto	41	8	1.428	21	822	3	2.323
Santarém	29	11	515	14	265	3	837
Setúbal	5	0	284	3	179	1	472
V. Castelo	6	5	222	9	101	0	343
Viseu	3	1	77	2	21	0	104
Madeira	12	8	123	12	11	3	169
Açores	2	0	24	1	3	0	30
Total	268	76	6.810	176	3.178	28	10.536



FEDERAÇÃO PORTUGUESA DE CUMBOFILIA - RELATÓRIO DE ATIVIDADES 2012

Escalaões etários	Número de Associados por Escalão Etário							
	2005	2006	2007	2008	2009	2010	2011	2012
Até 10	206	196	171	157	163	150	159	138
11-20	689	648	570	532	509	467	435	373
21-30	1.613	1.464	1.270	1.217	1.100	1.007	907	791
31-40	2.718	2.450	2.240	2.168	1.933	1.804	1.695	1.544
41-50	3.403	3.296	3.193	3.064	2.887	2.803	2.636	2.409
51-60	2.830	2.733	2.708	2.620	2.570	2.523	2.475	2.294
61-70	2.148	2.101	2.050	1.944	1.883	1.859	1.830	1.834
71-80	799	843	879	803	861	939	9678	991
81-90	98	112	144	115	112	124	132	138
> 90	41	37	87	66	35	29	28	24
Inválidos	104	113	50	14	0	0	0	0
Total	14.649	13.993	13.362	12.700	12.053	11.715	11.264	10.536

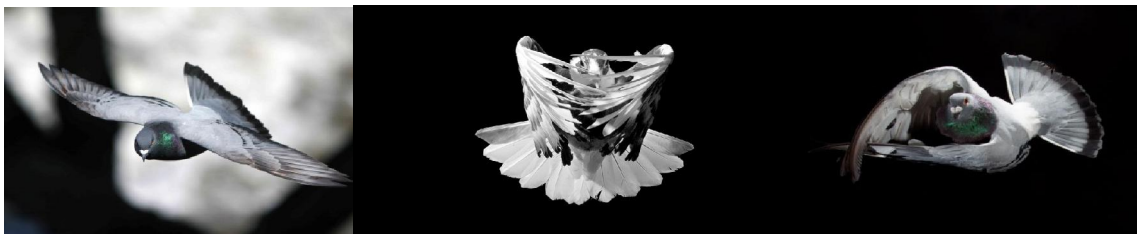
Relativamente à idade média dos columbófilos verifica-se que tem subido ligeiramente, ano após ano, conforme se poderá constatar no quadro seguinte:

Ano	2004	2005	2006	2007	2008	2009	2010	2011	2012
Idade (média)	45,0	45,7	46,3	47,1	47,0	47,5	48,1	48,6	48,9



Tivemos também oportunidade de analisar, no período a que se reporta o presente relatório, a mobilidade dos associados entre as várias Associações.

Deixam-se os resultados obtidos para futura reflexão sobre esta matéria controversa.



FEDERAÇÃO PORTUGUESA DE COLUMBOFILIA - RELATÓRIO DE ATIVIDADES 2012



Associação Columbófila do Distrito de Aveiro		
Associação	Sócios Saídos	Sócios Entrados
Coimbra	5	1
Faro	2	0
Porto	7	3
Setúbal	1	0
Viseu	0	1
Total	15	5



Associação Columbófila do Distrito de Beja		
Associação	Sócios Saídos	Sócios Entrados
Évora	1	0
Santarém	0	1
Setúbal	0	1
Total	1	2



Associação Columbófila do Distrito de Braga		
Associação	Sócios Saídos	Sócios Entrados
Porto	5	3
Viana do Castelo	1	0
Total	6	3



Associação Columbófila do Distrito de Coimbra		
Associação	Sócios Saídos	Sócios Entrados
Aveiro	1	5
Leiria	0	1
Viseu	2	0
Total	3	6



FEDERAÇÃO PORTUGUESA DE COLUMBOFILIA - RELATÓRIO DE ATIVIDADES 2012



Associação Columbófila do Distrito de Évora		
Associação	Sócios Saídos	Sócios Entrados
Beja	0	1
Lisboa	1	0
Portalegre	2	0
Santarém	1	0
Total	4	1



Associação Columbófila do Distrito de Faro		
Associação	Sócios Saídos	Sócios Entrados
Aveiro	0	2
Leiria	0	1
Total	0	3



Associação Columbófila do Distrito de Leiria		
Associação	Sócios Saídos	Sócios Entrados
Coimbra	1	0
Faro	1	0
Lisboa	4	1
Portalegre	0	1
Santarém	3	1
Total	9	3



Associação Columbófila do Distrito de Lisboa		
Associação	Sócios Saídos	Sócios Entrados
Évora	0	1
Leiria	1	4
Portalegre	0	1
Santarém	4	2
Setúbal	1	2
Viseu	1	0
Total	7	10



FEDERAÇÃO PORTUGUESA DE CUMBOFILIA - RELATÓRIO DE ATIVIDADES 2012



Associação Columbófila do Distrito de Portalegre		
Associação	Sócios Saídos	Sócios Entrados
Évora	0	2
Leiria	1	0
Lisboa	1	0
Viana do Castelo	0	1
Viseu	1	0
Total	3	3



Associação Columbófila do Distrito de Porto		
Associação	Sócios Saídos	Sócios Entrados
Aveiro	3	7
Braga	3	5
Açores	1	0
Viseu	0	1
Total	7	13



Associação Columbófila do Distrito de Santarém		
Associação	Sócios Saídos	Sócios Entrados
Beja	1	0
Évora	0	1
Leiria	1	3
Lisboa	2	4
Total	4	8



FEDERAÇÃO PORTUGUESA DE COLUMBOFILIA - RELATÓRIO DE ATIVIDADES 2012



Associação Columbófila do Distrito de Setúbal		
Associação	Sócios Saídos	Sócios Entrados
Aveiro	0	1
Beja	1	0
Lisboa	2	1
Total	3	2



Associação Columbófila do Distrito de Viana do Castelo		
Associação	Sócios Saídos	Sócios Entrados
Braga	0	1
Portalegre	1	0
Total	1	1



Associação Columbófila do Distrito de Viseu		
Associação	Sócios Saídos	Sócios Entrados
Aveiro	1	0
Coimbra	0	2
Lisboa	0	1
Portalegre	0	1
Porto	1	0
Total	2	4



Na Associação Columbófila da Região Autónoma da Madeira não houve registo de mobilidade de associados.

Açores		
Associação	Sócios Saídos	Sócios Entrados
Porto	0	1
Total	0	1